

TRÄGOLV

## Flytande

8,5, 13, 14, 22 mm

Läggnings-  
anvisning

## Förutsättningar

Flytande läggning innebär att trägolvet ej skall förankras (dvs. vare sig spikas eller limmas) i underlaget. Golvet skall kunna röra sig fritt med förändringar i inomhusklimatet. Det får inte låsas fast av tyngre föremål t.ex. köksinredning, kaminer eller tunga skåp. Underlaget skall vara plant, fast, torrt och rent samt uppfylla krav enligt gällande Hus AMA.

Den relativa luftfuktigheten (RF) skall ligga i intervallet 30-60 % och temperaturen vara minst 18 °C före, under och efter installationen. Där byggfukt förekommer bör därför lokalen värmas upp och vädras i god tid före läggning, så att rätt inomhusklimat uppnås.

Tänk på att målning av t.ex. väggar och tak med vattenbaserad färg kan öka luftfuktigheten dramatiskt. Utför sådana arbeten i god tid innan golvläggning.

För lagring av trägolv från Tarkett gäller samma klimatförhållanden som beskrivits ovan och ej direkt på/mot betong. Förpackningarna skall ej brytas förrän i omedelbar anslutning till läggningen.

## Verktyg

Följande verktyg behövs: hammare, fogsvans, stick- eller cirkelsåg, tumstock, vinkelhake, penna, borr och stämjärn. Använder du stick- eller cirkelsåg skall du såga brädan från baksidan. Använder du en vanlig fogsvans skall du såga brädan från ovasidan. Vid läggning av Ultraloc behöver du dessutom Tarketts slagkloss och ett slagjärn. Slagklossen används för att skona brädkanterna vid sammanslagningen. Använd aldrig en avkapad brädbit som slagkloss, då blir brädans kanter flisiga. Tarketts slagjärn (Tarktool) förenklar arbetet med att få ned den sista brädan.

## Fuktisolering

En ångspärr skall alltid appliceras då fukt kan misstänkas förekomma i undergolvet, dessutom alltid när undergolvet är betongplatta på mark, lättbetongbjälklag, golv över fuktiga och varma utrymmen (tvättstugan, pannrum etc.), golv med ingjutna eller friliggande värmeslingor samt på bjälklag över kryputrymme. Ångspärren skall bestå av en åldersbeständig polyetenfolie (min. tjocklek 0,20 mm) alt. kombinerad ångspärr/cellfoam typ Tarkoflex II med åldersbeständighet och ånggenomgångsmotstånd enligt Hus AMA:s krav. Ångspärren skall läggas omlott minst 200 mm.

Vid risk för tillskjutande fukt rekommenderar vi en ventilerad fuktspärr. Detta kan även kombineras med mekanisk ventilation.

Vid läggning av lamellparkett tunnare än 13 mm på denna typ av underlag skall först en tryckfördelande skiva (t.ex. masonit, plywood eller spånskiva, min. 6 mm tjocklek) samt mellanlägg av grålumppapp installeras ovanpå fuktspärren.

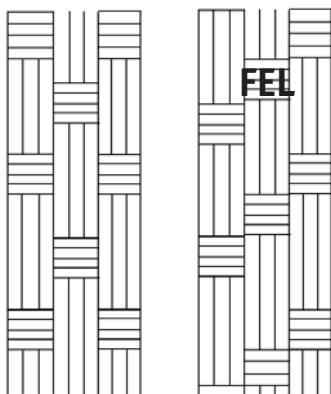
## Planera läggningen

**Läggningsriktning:** Om rummet är någorlunda kvadratisk bör brädornas längdriktning ligga parallellt med infallande ljus. I långsmala utrymmen är det lämpligast att lägga brädorna i rummets längdriktning, beroende på träets rörelse (se nedan under avsnittet **Rörelsefog**).

Mät upp rummet. Om sista brädan blir smalare än 5 cm eller om väggen är krokig bör första brädan klyvas.

**Läggning av plank:** På plank består slitskiktet av ett enda stort trästycke. Färgskillnader mellan brädorna förekommer och även mindre skillnad mellan närliggande bräders färgnyans kan upplevas störande. Därför bör plankgolv "sorteras" vid installationen. Öppna flera paket och lägg med mjuka färgövergångar. Då undviks att golvets ljusaste bräda hamnar intill golvets mörkaste.

**Läggning av rutbräda:** Rutbrädan skall alltid läggas i ett s.k. holländskt mönster (se figur 1) och aldrig med tvärplint hörn mot hörn (se figur 2 - fel)



Figur 1

Figur 2

## Rörelsefog

Trä är ett levande material, vilket gör att ett trägolv som lagts flytande trots lamellkonstruktionen kommer att röra sig lite (svälla resp. krympa) beroende av hur inomhusklimatet förändras under året.

Lämna därför ett mellanrum (s.k. rörelsefog) på minst 1,5 mm per breddmeter golv, minimum 8-10 mm, mellan golv och vägg runt hela rummet. Detsamma gäller även vid trösklar, rör, trappor, pelare, anslutningar till spiselhällar, stengolv etc. Rörelsefogen (= mellanrummet) döljs med en list eller sockel.

## Maximal läggningsyta

"Rena" (rektangulära) ytor kan normalt beläggas i en sammanhängande yta upp till 250 m<sup>2</sup> (gäller 8,5, 13 och 14 mm trägolv). Max golvbredd är dock 12 m. Större ytor kräver uppdelning med rörelsefog. Maximal läggningsyta för flytande läggning av 22 mm trägolv är 30 m<sup>2</sup>.

Ovanstående gäller dock endast om golvet kan få röra sig fritt med årstidernas växlingar och inte låses av t.ex. tunga möbler eller installationer.

## OBS! I korridorer skall brädorna alltid läggas i korridorrens längdriktning!

**Allmänt:** Vid mer komplicerade ytor, t.ex. rum i fil med dörröppning eller valv, planlösningar där flera rum hänger samman eller korridorer med rum på bägge sidor kan dock golvet "hänga upp sig" vid betydligt mindre ytor än vad som angivits ovan. I sådana fall rekommenderas att lägga golven i flera, av varann oberoende, kvadrater/rektanglar med rörelsefogar emellan. Om det krävs att samtliga ytor skall läggas sammanhängande, utan fogar, kan trägolvet limmas ned mot undergolvet (se separat anvisning). Detta är en metod som minimerar rörelser i trägolvet och skall även användas vid mönsterläggning (där brädor läggs i olika riktningar) eller då andra orsaker finns som medför olikformade rörelser i golvet.

## Sammanfogning av brädor

### 2-lock

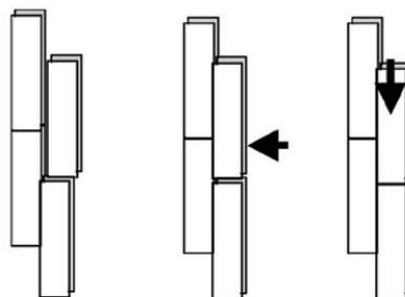
Ett s.k. vik-in-system, där brädorna sammanfogas genom att tryckas in och vikas ner i den föregående brädans profil. Varken slagkloss eller hammare skall användas.

### Ultraloc

Brädorna knackas samman horisontellt.

Vid sammanslagningen är det viktigt att man använder Tarkett slagkloss så att inte sponten skadas. Slå med hammare mot slagklossen. För enklaste monteringen – följ ordningen nedan:

\* **Ultraloc med mellanmaterial av HDF (Viva):** Slå först samman långsidan och därefter kortändan, se nedan:



## Limmad fog (T&G)

Brädor med traditionell fog skall punktlimmas, dvs. en riktig limsträng, ca 10 cm lång, läggs i brädans notspår med en halvmeters mellanrum. Vid stora, >7-8 m bredda, och/eller hårt trafikerade golvytor samt vid golvvarme rekommenderas s.k. tät punktlimning, ca 20 cm långa fylliga limsträngar med 20 cm mellanrum. Kortändar skall alltid limmas hela vägen, både på stora och små golv. Använd Tarkett Lim d3.



## Olika typer av undergolv

**Källargolv eller betonggolv:** Spackla ev. ojämnheter. Lägg ut erforderlig ångspärr (se avsnittet **Fuktisolering** ovan) + mellanlägg enligt tabellen nedan:

	8,5 mm	13-22 mm
Alternativ 1	PE- folie + grålumppapp/ Tarkofoam II	PE- folie + grålumppapp/ Tarkofoam II
Alternativ 2	Tarkoflex II	Tarkoflex II

**Gamla trägolv:** Kontrollera att undergolvet är fast, plant, fritt från röta och knarr. Större ojämnheter spacklas eller slipas bort. Mindre enstaka ojämnheter fylls ut med grålumppapp. Som mellanlägg används sedan grålumppapp. De nya golvbrädorna läggs vinkelrätt mot de gamla.

**Spånskiva:** I stort sett som föregående. Dock ej spikningsbart. Bräddriktning enligt avsnittet **Planera läggningen**.

**Hårda eller mjuka mattor:** Trægolv kan läggas direkt på plastgolv, linoleumgolv, nålfilt och tunna tätöglade heltäckningsmattor. Använd grålumppapp eller Tarkofoam II som mellanlägg vid linoleum och "hårda" plastgolv. Rådgör med din golvhandlare.

**EPS, cellplast / 13, 14, 22 mm trägolv:** Kan läggas på cellplastisolering som har en tryckhållfasthet (min 150 kN/m<sup>2</sup>). Skivorna läggs i förband och tvärs lamellbrädans längdriktning. Eventuell ångspärr läggs under EPS skiva eller cellplast. Grålumppapp används som mellanmaterial på EPS skiva/cellplast.

**EPS, cellplast / Trægolv tunnare än 13 mm:** På cellplasten skall först en tryckfördelande skiva läggas (t.ex. masonit, plywood eller spånskiva, min 6 mm tjocklek). Eventuell ångspärr läggs under EPS-skiva eller cellplast. Grålumppapp används som mellanmaterial på tryckfördelande skiva.

## Golvvärme

Värmesystemet skall vara utformat så att det ger en jämn värme över hela golvytan och aldrig överstiger 27°C på någon del av denna. Gäller även under mattor, skåp osv. För att uppnå detta krävs ett självbegränsande elektriskt eller rätt utformat vattenburet golvvärmesystem. Ångspärr skall alltid appliceras vid golvvärme.

Brädorna bör installeras vinkelrätt mot golvvärmeslingorna. Brädor med traditionell fog skall limmas med s.k. tät punktlimning. När värmen passerar genom trägolvet så torkar detta mer än normalt, varvid springor kan uppstå under uppvärmningsperioden.

Undvik stora och snabba temperaturjusteringar av golvvärmens eftersom det innebär stor påfrestning på golvet. Bok, Lönn och Rutbräda har särskilt stora fuktrörelser, varför vi avråder från att använda dessa träslag i kombination med golvvärme.

## Skyddstäckning

Efter läggning och ev. installationsbehandling skall trägolvet skyddstäckas om det finns risk för gångtrafik eller nedsmutsning innan golvet skall tas i bruk. Skyddsmaterialet skall kunna släppa igenom fukt och får inte missfärga den färdiga golvytan.

**Ev. skyddstejp får inte fästas direkt mot parkettytan**

## VIKTIG INFORMATION TILL INSTALLATÖREN

Alla delar av detta parkettgolv har kontrollerats noga under hela tillverkningsprocessen. Om du trots detta upptäcker en bräda som verkar defekt eller avvikande skall du inte montera brädan\*.

Den som installerar golvet är ansvarig för att felaktigt/avvikande material ej monteras. Vi ersätter givetvis defekt material, men ersätter inga kringkostnader när felaktigt material installeras.

\* Kontakta din återförsäljare.

## Underhåll

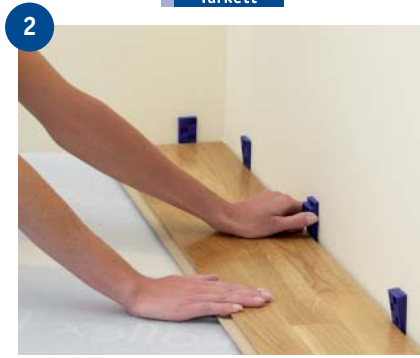
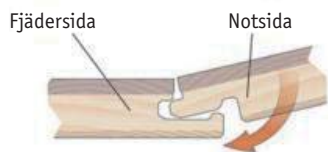
Se separata anvisningar (enklast via [www.tarkett.se](http://www.tarkett.se)).



För mer information se  
Tarketts hemsida  
[www.tarkett.se](http://www.tarkett.se)



1 Innan du lägger den första raden måste du såga av den utskjutande delen på notsidan.



2 Första raden. Kom ihåg att golvbrädorna helst ska läggas i rummets längdriktning. Börja i ett vänsterhörn med notsidan mot väggen och arbeta åt höger. Tryck ned kilar mellan golvet och väggen för att skapa en rörelsefog på ca 8-10 mm.



3 Andra brädan, första raden. Lägg den här brädan försiktigt tätt intill den första brädans kortända. Därefter trycker du eller knackar lätt på den kortända som just lagts.



4 Vid radens slut, vänd den sista brädan så att fjäder ligger mot fjäder. Skjut kortändan tätt mot väggen. Markera kapsnittet med en blyertspenna, 8-10 mm från föregående brädans kortända, så att du får en rörelsefog när brädan sätts på plats.



5 Första brädan, andra raden. Börja med resten av den kapade brädan från den första raden (< 1250 mm långa brädor minst 30 cm).

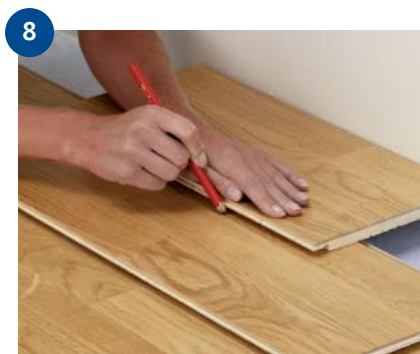
Observera att det skall vara minst 500 mm mellan brädskarvar på rad ett och brädskarvar rad två.



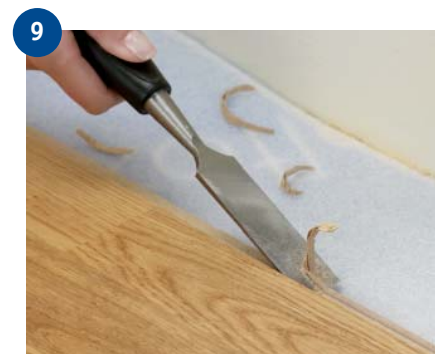
6 Andra brädan, andra raden. Lägg brädan försiktigt tätt intill den föregående brädans kortända.



7 Vik ned brädan med en sammanhängande rörelse samtidigt som du trycker lätt på den föregående brädans kortända. Se till att brädorna ligger tätt intill varandra medan du viker ned den.



8 Sista raden: När du kommer till sista raden kan det hända att brädorna inte passar på bredden. Lägg i så fall den sista brädan med fjädern mot väggen, ovanpå och kant i kant med den näst sista brädan. Placera en extra brädbit ovanpå och mät mellanrummet genom att dra brädbiten längs väggen och markera med en blyertspenna där den sista brädan ska kapas. Om den sista brädraden inte har kapats måste fjädern sågas av för att en rörelsefog ska bibehållas.



9 Om det finns tillräckligt med utrymme att vika ned den sista brädan kan den skjutas in från sidan istället. För att det ska vara möjligt måste fjädern på den föregående brädraden göras rak. Använd ett stämjärn för att skära av den del av fjädern som skjuter ut som en kulle längst upp på ytterkanten.

10



Lägg en tunn sträng av Tarketts lim D3 på den modifierade fjäderns ovansida.

11



Slå sedan in den sista brädan från sidan med ett slagjärn. Avsluta genom att placera mellanlägg i rörelsefogen mellan golvet och väggen. Nu när golvet är färdiglagt kan lister och socklar monteras, men glöm inte att ta bort alla kilar.

12



Om brädans långsida möter ett rör: borra ett hål med en diameter som är ca 16 mm större än rördiametern, så att det finns en rörelsefog runt röret. Markera med en blyertspenna var du ska såga. Såga av den bit som ska sitta bakom rören, närmast väggen. Snedsåga som bilden visar. Om rören är belägna vid golvet kortsida ska du kapa brädan i 90° vinkel rakt genom hålen.

13



Slå brädan på plats, limma fast den lösa biten, lägg ett mellanlägg mot väggen och täck med rörmanschetter.

14



Dörrfoder kan tas av och flyttas upp, men det är oftast enklare att såga av dem. Använd en lös golvbräda som höjdmall och såga av fodret. Se till att golvet inte kläms fast mellan undergolvet och karmen.

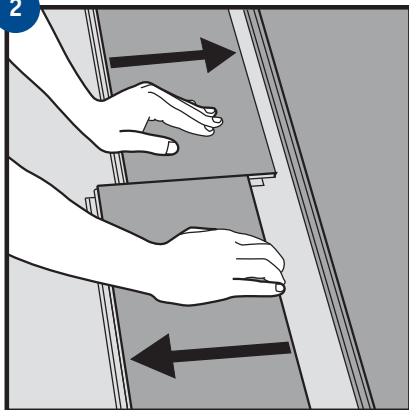
## Demontera golvet (utan verktyg)

1



Separera hela raden genom att försiktigt lyfta upp den och knacka lätt precis ovanför skarven. Vik upp och lossa hela långsidan.

2



Dra isär brädorna horisontellt. (Vik dem inte uppåt).

1



Lägg ut första brädraden. Börja med notsidan mot väggen och arbeta åt höger. Det är mycket viktigt att första brädraden blir rak.

2



Vid slutet av raden, vänd sista brädan så att fjäder ligger mot fjäder. Skjut kortändan tätt mot väggen. Markera kapsnittet med en penna, 8-10 mm från föregående brädas kortända, så får du en rörelsefog när brädan sedan skjuts på plats.

3



Kapa därefter brädan, skjut in brädan på plats, slå samman med Tarktool slagjärn och sätt dit en kil vid kortändan mot väggen.

4



Börja andra brädraden med resten av den kapade brädan. Se också till att tvärskarvarna på den intilliggande raden överlappas med minst 50 cm, (<1250 mm långa brädor minst 30 cm). Fortsätt likadant med följande brädrader.

5



Viva slås först samman i långsidan, därefter kortändan. Använd Tarketts slagkloss när brädorna slås samman. Använd aldrig en avkapad brädbit som slagkloss. Detta och/eller för hård sammanslagning orsakar flisiga kanter.

6



Tips: Vid långa brädrader är det svårt att ha kilarna monterade redan efter första raden. Vänta därför tills dess att 4-5 rader lagts, använd Tarktool och skjut det lagda flaket en bit från väggen och montera sedan kilarna

7



Sista brädraden behöver oftast kapas på längden. Lägg då sista brädan med fjädern mot väggen, rakt över och kant i kant med den näst sista brädraden. Lägg på en överbliven brädbit och mät upp avståndet genom att föra brädbiten längs med väggen, samtidigt som du markerar med en penna var du ska såga av sista brädan. Tag hänsyn till erforderlig rörelsefog.

8



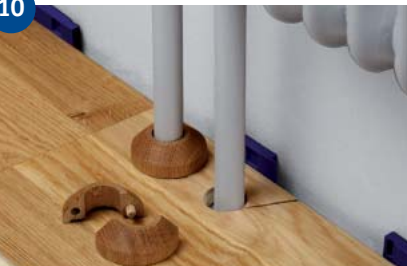
Slå in den avsågade brädan med hjälp av slagjärnet. Om sista brädraden ej har kapats, måste fjädern sågas bort, så att inte rörelsefogen försvinner.

9



Såga av den bit som ska sitta bakom röret, närmast väggen. Snedsåga så som visas på bilden. Om röret är beläget vid golvet kortsida, kapas brädan i 90° vinkel rakt genom hålen.

10



Slå brädan på plats, limma fast den lösa biten, kila mot vägg och täck med rörmanschetter.

11



Dörrfoder kan man ta av och flytta upp, men det är oftast enklare att såga av dem. Använd en lös golvräda som höjdmall och såga fodret med en fintandad såg. Skjut in golvet under fodret. Se till att golvet inte kläms mellan underlaget och foder. Komplettera med Tarketts lister.

1



Lägg ut första brädraden. Börja med notsidan mot väggen och arbeta åt höger. Det är mycket viktigt att första brädraden blir rak.

2



Limma noten på nästa brädas kortsida med Tarkett Parkettlim D3. Slå fast brädorna med hjälp av en slagkloss. Överflödigt lim torkas bort med en fuktig trasa.

3



Vid slutet av raden, vänd sista brädan så att fjädrer ligger mot fjädrer. Skjut kortändan tätt mot väggen. Markera kapsnittet med en penna 8-10 mm från föregående brädas kortända, så får du en rörelsefog när brädan sedan skjuts på plats.

4



Kapa därefter brädan. Limma kortändan, skjut in brädan på plats, slå samman med Tarktool slagjärn och sätt dit en kil vid kortändan mot väggen.

5



Börja andra brädraden med resten av den kapade brädan. Se också till att tvärskarvarna på den intilliggande raden överlappas med minst 50 cm, (<1250 mm långa brädor minst 30 cm). Limma. Fortsätt likadant med följande brädnader.

6



Använd Tarketts slagkloss när brädorna slås samman. Använd aldrig en avkapad brädbit som slagkloss. Tips: Vid långa brädnader är det svårt att ha brädkilarna monterade redan efter första raden. Vänta därför tills dess att 4-5 rader lagst, använd Tarktool och skjut det lagda flaket en bit från väggen och montera kilarna.

7



Sista brädraden behöver oftast kapas på längden. Lägg då sista brädan med fjädern mot väggen, rakt över och kant i kant med den näst sista brädraden. Lägg på en överbliven brädbit och mät upp avståndet genom att föra brädbiten längs med väggen, samtidigt som du markerar med en penna var du ska såga av sista brädan. Tag hänsyn till erforderlig rörelsefog.

8



Slå in den avsågade brädan med hjälp av slagjärnet. Om sista brädraden ej har kapats, måste fjädern sågas bort, så att inte rörelsefogen försvinner. Sätt kilar även vid sista brädraden. Låt kilarna sitta ett par timmar (t.ex. över natten) innan de avlägsnas.

9



Om brädans långsida möter ett rör: borra ett hål med en diameter som är ca 16 mm större än rördiametern, så att det finns en rörelsefog runt röret. Markera med en blyertspenna var du ska såga.

10



Såga av den bit som ska sitta bakom röret, närmast väggen. Snedsåga så som visas på bilden. Om röret är beläget vid golvet kortsida, kapas brädan i 90° vinkel rakt genom hålen.

11



Slå brädan på plats, limma fast den lösa biten, kila mot vägg och täck med rörmanschetter.

12



Dörrfoder kan man ta av och flytta upp, men det är oftast enklare att såga av dem. Använd en lös golvbräda som höjdmall och såga fodret med en fintandad såg. Skjut in golvet under fodret. Se till att golvet inte kläms mellan underlaget och foder. Komplettera med Tarketts lister.